



INSTALLAZIONE DEL SISTEMA DI VENTILAZIONE

SERIE

RESIDENZIALE

● recuperatori



Utilizzare il codice QR o visitare il sito web: prana.help/i23w, per consultare le informazioni sul dispositivo, il manuale utente e altre informazioni utili.

- Non tentare di eseguire l'installazione autonomamente senza una qualifica adeguata.
- Per un montaggio sicuro e corretto del dispositivo, leggere attentamente tutte le informazioni sulle le normative e misure di sicurezza.
- L'installazione errata comporta la perdita del servizio di garanzia.
- PRANA non è responsabile per l'installazione effettuata da un tecnico non qualificato (team) e per le successive conseguenze ad essa connesse.

CONTENUTO

AVVERTENZE E MISURE DI SICUREZZA	4
PASSAGGI DI BASE PER L'INSTALLAZIONE	7
DISPOSIZIONI DI BASE	8
CONNESSIONE DI RETE	15
PRIMO AVVIO	16
POSSIBILI ERRORI DI MONTAGGIO	17

- Il dispositivo può essere usato da bambini di età superiore agli otto anni e da persone con capacità fisiche, sensoriali o mentali ridotte oppure prive delle nozioni indispensabili per l'utilizzo, se supervisionati, oppure se hanno ricevuto istruzioni riguardo l'uso sicuro del dispositivo e hanno compreso i possibili rischi ad esso correlati.

Assicurarsi che i bambini non giochino con la macchina. Il montaggio, la pulizia e la manutenzione non devono essere eseguite da bambini.

- Un utente senza una qualifica adeguata non deve montare, spostare, smontare, modificare o riparare il recuperatore autonomamente.

- Mentre il dispositivo è in funzione, la ventola ruota all'interno di esso. Evitare che oggetti estranei entrino all'interno del dispositivo durante il funzionamento.

Ciò può causare danni.

- Assicurarsi che la presa d'aria esterna sia posizionata in modo tale da non far entrare fumo o altri gas nocivi.

Se l'aria in entrata è inquinata, l'indice quantitativo qualitativo dell'ossigeno dell'ambiente potrebbe diminuire.

- Non posizionare l'impianto di riscaldamento nel canale di aspirazione dell'aria. I prodotti a combustione incompleta potrebbero causare incidenti.

- L'installazione da parte di persone non qualificate potrebbe comportare una riduzione delle prestazioni del sistema, danni al prodotto e incidenti.

- In caso di collegamento con la spina di alimentazione, non tirare il cavo quando si tenta di estrarre la spina dalla presa di corrente. La spina di alimentazione deve essere inserita saldamente nella presa di corrente. In caso contrario, ciò potrebbe causare scosse elettriche.

- Il collegamento del recuperatore avviene tramite conduttori isolati (cavi, fili) con una sezione di 0,5-0,75 mm².

Tutti i cavi elettrici devono essere installati da un elettricista qualificato in conformità con le «Norme per l'installazione di impianti elettrici».

- Non utilizzare il dispositivo a + 50 °C, in prossimità di fiamme libere, luoghi esposti al fumo o dove potrebbe venire a contatto con solventi organici.

Ciò potrebbe causare incendi.

- Non chiudere i canali di mandata e di scarico, ciò potrebbe portare alla riduzione della qualità del recuperatore e all'arresto del sistema.

- Il recuperatore è montato in un foro dal diametro appropriato (dipende dal modello) con una pendenza di 2-3° verso la strada. Inoltre, il corpo di contenimento (escluso la presa d'aria posteriore) deve sporgere al di fuori del muro verso la strada per 1-2 cm. In caso contrario, l'umidità della condensa potrebbe penetrare nella stanza e causare il guasto dell'apparecchiatura.

- In caso di danni al recuperatore, scollegare immediatamente il sistema con l'interruttore automatico o staccare la spina dalla presa di corrente. L'uso continuato del recuperatore potrebbe causare fumo, incendi, scosse elettriche o lesioni.

- Il collegamento del sistema alla rete elettrica deve essere effettuato tramite un interruttore automatico o tramite una spina di alimentazione.

- Scollegare l'apparecchio prima di effettuare qualsiasi operazione di manutenzione (estrarre la spina dalla presa a muro o spegnere l'interruttore principale di alimentazione e attendere l'arresto dei ventilatori).

- Quando la temperatura dell'aria esterna è di + 20 °C, non attivare la funzione «Mini-riscaldamento», «Modalità inverno», «Sbrinamento».

- Per evitare la formazione di ghiaccio e garantire il corretto funzionamento del sistema a temperature esterne inferiori allo zero, è necessario utilizzare la funzione «Modalità inverno» e «Mini-riscaldamento».

- Prima di accendere il sistema, è necessario aprire la presa d'aria, rispettivamente dopo l'uso chiuderla (nel caso in cui non si desidera utilizzare il funzionamento passivo). Se la presa d'aria non viene aperta prima di avviare il sistema, esso potrebbe danneggiarsi.

- Assicurarsi che durante l'installazione siano rispettate le disposizioni, le norme meccaniche ed elettriche vigenti nel paese in cui viene eseguita l'installazione.

- PRANA non è responsabile per l'installazione effettuata da un tecnico non qualificato (o un gruppo di specialisti) e tutte le conseguenze successive ad esso connesse. L'installazione non eseguita correttamente priva del servizio di garanzia.

- Non torcere, danneggiare il cavo di alimentazione, non esporlo al calore o mettere oggetti pesanti su di esso. Ciò potrebbe causare incendi o scosse elettriche.

- Se il cavo di alimentazione è danneggiato, deve essere sostituito da un centro di assistenza o da una persona qualificata per evitare pericoli.

- Il sistema è montato su una guarnizione o schiuma di montaggio (che non crea alcuna deformazione sul corpo del sistema).

- Per prevenire la trazione inversa in ambienti in cui si utilizzano caminetti, colonne di gas e altre apparecchiature che creano o usano diverse miscele di gas, l'utilizzo della modalità «Controllo separato» non è consentito.

Elenco delle operazioni da eseguire per il corretto montaggio del sistema di ventilazione PRANA. Tutti i punti fondamentali sono descritti in questo manuale.

- Individuazione della zona di montaggio
- Fissaggio della foratura sotto l'angolo (garantire l'inclinazione del foro verso l'esterno).
- Foratura a diamante
- Avvicinamento dell'alimentazione al luogo di montaggio
- Controllo dello stato condensatore-postriscaldamento
- Controllo dello stato del foro della condensa
- Controllo della densità dei canali interni
- Montaggio e sigillatura del recuperatore
- Installazione elettrica
- Primo avvio del sistema

Questi punti sono parzialmente o completamente descritti in questa guida.

Per una maggiore comodità, si consiglia di utilizzare la prolunga con l'aspirapolvere industriale. Utilizzare acqua o altro tipo di raffreddamento, durante la perforazione, solo se necessario, informando in anticipo il cliente delle possibili conseguenze (per riparazioni attrezzate).



INDIVIDUAZIONE DELLA ZONA DI MONTAGGIO

Il sistema è montato nella parte superiore della parete esterna, in un foro dal diametro appropriato (a seconda del modello) sulla guarnizione o schiuma di montaggio (non creando alcun tipo di deformazione sul corpo del sistema).

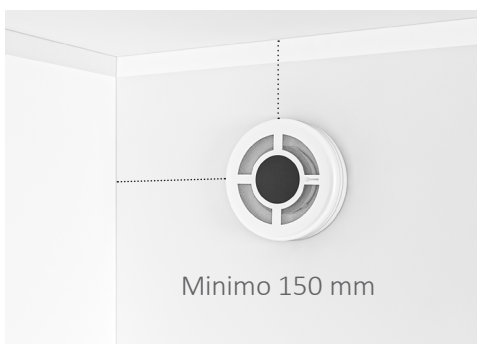
La distanza minima dalla superficie piana (pareti, soffitti, etc.) è di 100 mm per la serie PRANA 150/160 e di 150 mm per la serie PRANA 200/210.

Affinché la posizione del recuperatore fornisca la creazione di una zona di convezione, è necessario fornire uno spazio libero davanti al sistema (non coprire con le tende, con oggetti d'interno, etc.).

In presenza di apparecchi che consumano aria interna per il processo di combustione (caldaia a gas, camino, etc.), si consiglia di montare il recuperatore ad una distanza massima possibile da questi apparecchi.

Il modulo operativo è di una lunghezza corrispondente allo spessore della parete, dove è previsto il montaggio in base alla lunghezza minima e massima disponibile del modulo operativo del recuperatore.

Per ulteriori informazioni sulle possibili dimensioni minime e massime del sistema, consultare la guida rapida che viene fornita in dotazione.

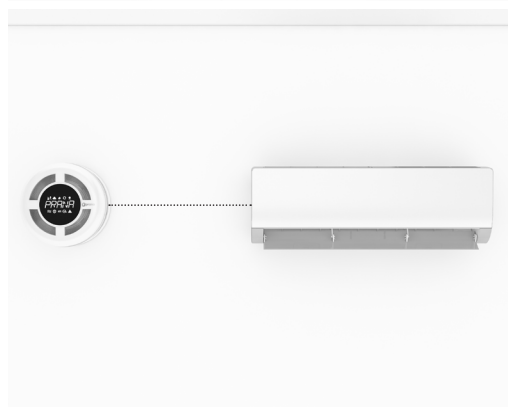


L'aria condizionata e il recuperatore lavorano nello stesso ambiente e si completano a vicenda: il primo crea freschezza, il secondo la conserva e fornisce aria fresca e viceversa, se si tratta del periodo freddo dell'anno.

Durante l'installazione del recuperatore in un ambiente dotato di aria condizionata, assicurarsi che sia rispettata la distanza consigliata tra i due apparecchi al fine di un funzionamento efficiente.



Vietato!



Minimo 300 mm



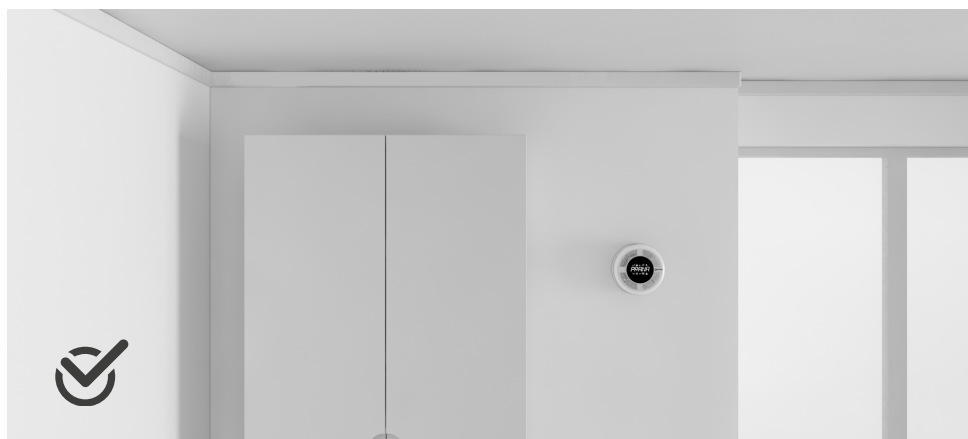
Minimo 300 mm

Affinché la posizione del recuperatore garantisca la corretta zona di convezione, è necessario:

- Non bloccare lo scambio d'aria con le tende;
- Con oggetti d'interno;
- In altri modi.

Gli ostacoli al flusso d'aria di mandata in realtà lo fermano, la pressione e la portata dell'aria si avvicinano al valore zero.

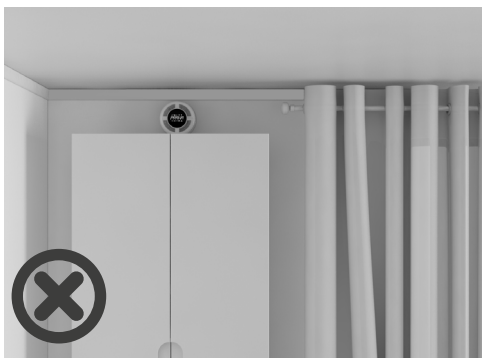
In questo caso, il canale di scarico del recuperatore rimuove solo l'aria fornita dall'ambiente, lasciando l'effetto di ventilazione solo all'interno dell'ostacolo.



Non è consigliabile installare il sistema nelle cosiddette «stanze sporche» (bagni, docce, bagni, ecc.).

In questi locali, secondo le norme vigenti, è necessario disporre solo di un sistema di ventilazione di scarico.

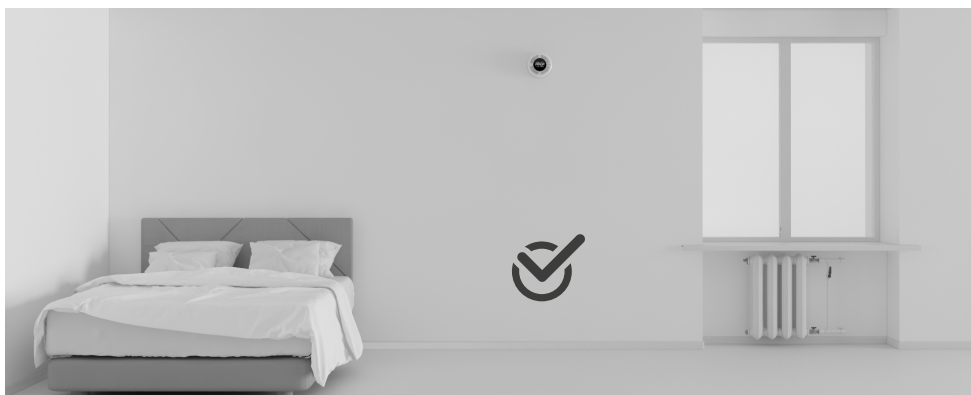
Non è consigliabile montare il sistema a una distanza inferiore a 5 (cinque) metri dalla posizione delle superfici di cottura.



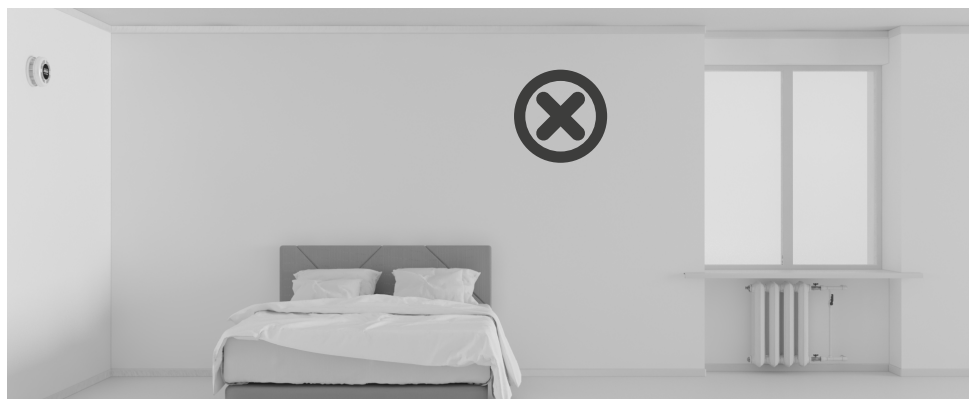
Quando si installa in aree destinate al riposo e al sonno, è necessario posizionare il sistema sul lato opposto delle aree di soggiorno permanente delle persone.

Nella stagione fredda, il flusso d'aria di mandata sarà inferiore alla temperatura dell'aria interna.

Di conseguenza, il flusso di mandata scenderà nelle aree di soggiorno permanente delle persone, causando disagio e la sensazione di spifferi.



Inoltre, il dispositivo di ventilazione meccanica è una nuova fonte di rumore che può interferire con il riposo e il sonno.



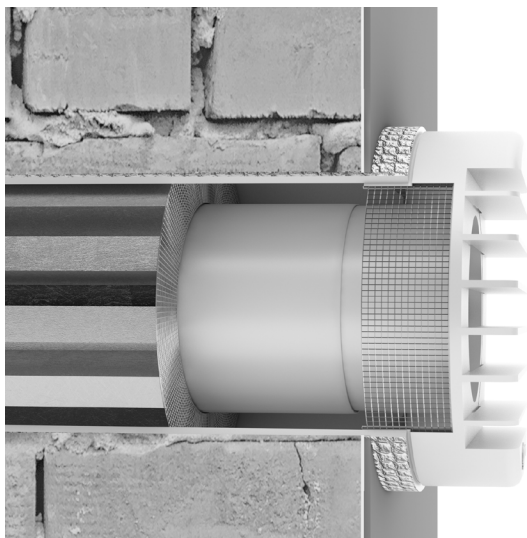
Diametro del foro del recuperatore, a seconda del modello:

- PRANA serie 150/160 - foro non inferiore a 162 mm;
- PRANA serie 200/210 - foro non inferiore a 220 mm.

Per garantire il corretto funzionamento del sistema, è necessario che il suo corpo di contenimento, che si affaccia sulla strada, sporga al di fuori del muro di 1-2 cm prima dell'inizio della presa d'aria.

In caso di sporgenza del corpo di contenimento del sistema di 5 cm oltre il muro, prima dell'avvio della presa d'aria, si consiglia di isolare il corpo di contenimento senza bloccare le griglie di aspirazione dell'aria e l'apertura di scarico della condensa.

Il foro passante deve essere realizzato con una pendenza di 2-3° verso la strada.



Il coperchio esterno non può essere capovolto.

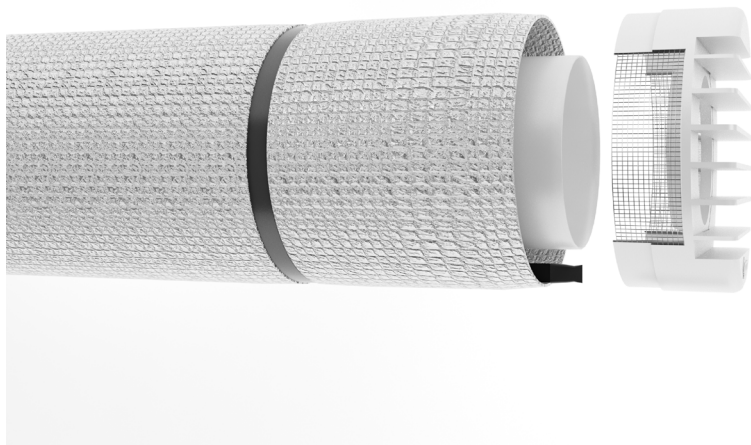
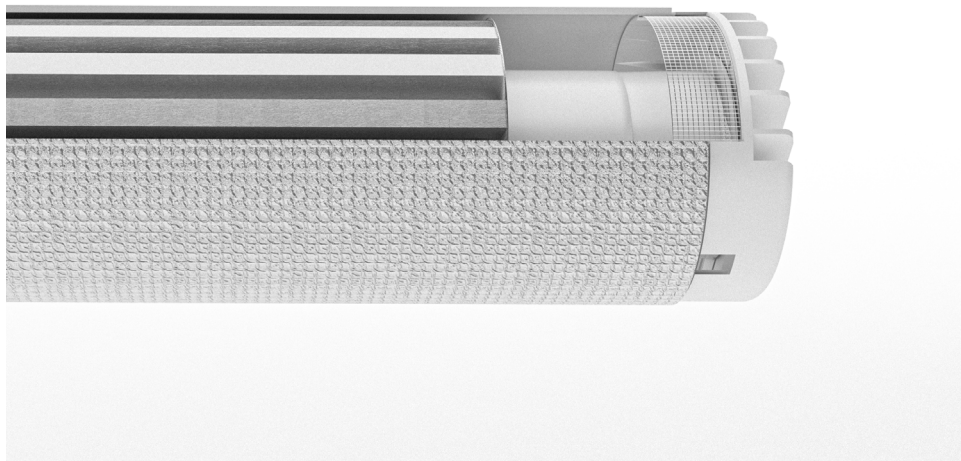
Non coprire le griglie di aspirazione dell'aria e l'apertura dello scarico della condensa. Quando si pianifica l'isolamento della facciata delle pareti esterne, assicurarsi di considerare il loro spessore quando si determina la lunghezza totale del modulo operativo.

Assicurarsi che il coperchio esterno sia posizionato in modo tale da evitare l'ingresso di sostanze inquinanti nel sistema (emissioni di caldaie a gas, altri dispositivi di scarico, odori sgradevoli, sporcizia, fumo, precipitazioni, etc.).



Il foro della condensa deve essere posizionato verticalmente verso il basso.

Il condensatore di riscaldamento si trova in basso, la sua estremità è posizionata nel foro di scarico di condensa nel punto più radicale.



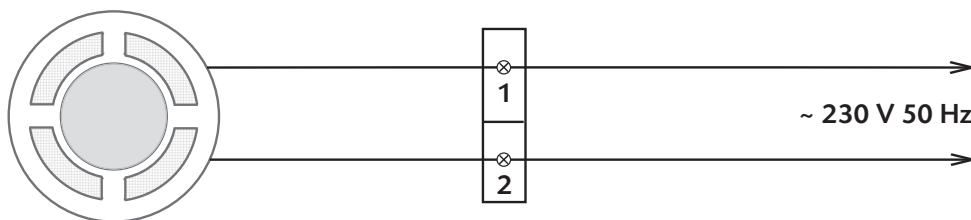
ALLACCIAMENTO ALLA RETE

Il sistema di ventilazione è collegato alla rete elettrica con una tensione di ~230V e una frequenza di 50 Hz.

Il collegamento del sistema di ventilazione alla rete elettrica avviene tramite un cavo elettrico (di default di 30 cm), che viene estratto dal modulo operativo. Tutti i cavi elettrici utilizzati nell'installazione devono essere di sezione 0,5 - 0,75 mm².

Se la rete elettrica non è collegata al foro di montaggio, il cavo elettrico del recuperatore deve essere collegato alla rete elettrica nella scatola di giunzione secondo lo schema: collegare i morsetti 1 e 2 in parallelo o collegare il cavo a un connettore elettrico conforme ai parametri per il collegamento e lo scollegamento rapido degli apparecchi elettrici.

Il sistema è controllato da telecomando, app mobile, i dettagli possono essere visualizzati nella guida rapida dell'utente manuale.



Prima dell'avvio è necessario controllare:

- se il collegamento alla rete elettrica è corretto
- se la presa d'aria è aperta

Prima di accendere il sistema, è necessario aprire la presa d'aria, quindi chiuderla dopo l'uso (nel caso in cui non si desideri utilizzare altre modalità operative che prevedono la chiusura del coperchio anteriore del recuperatore).



Per il primo avvio e l'utilizzo corretto delle funzioni, consultare la guida rapida dell'utente.

Conseguenze che potrebbero indicare un montaggio non corretto del sistema di ventilazione PRANA.

- Mancata inclinazione dell'impianto: la condensa scorre lungo la parete interna; cortocircuito; guasto ai sensori climatici e ai sistemi di controllo.

- Direzione errata della condensa: la condensa scorre lungo la parete della stanza; cortocircuito; congelamento (formazione di ghiaccio) del motore di scarico; guasto ai sensori climatici e ai sistemi di controllo.

- Assenza della distanza necessaria dalla presa d'aria alla parete: nessun flusso d'aria di mandata; guasto al motore del canale di mandata; nessun effetto di ventilazione; guasto ai sensori climatici e ai sistemi di controllo.

- Spostamento radiale nel corpo di contenimento del sistema. La condensa scorre lungo la parete della stanza; cortocircuito; congelamento (formazione di ghiaccio) del motore di scarico; guasto ai sensori climatici e ai sistemi di controllo.

- Corpo di contenimento non sufficientemente compattato: congelamento del sistema; congelamento della parete; infiltrazione nelle fessure tra il corpo e la parete.

- Interferenza nella parte elettrica del recuperatore senza qualifiche adeguate; cortocircuito; guasto al sistema.

A series of horizontal dashed lines for writing notes.

A series of horizontal dashed lines for writing notes.

